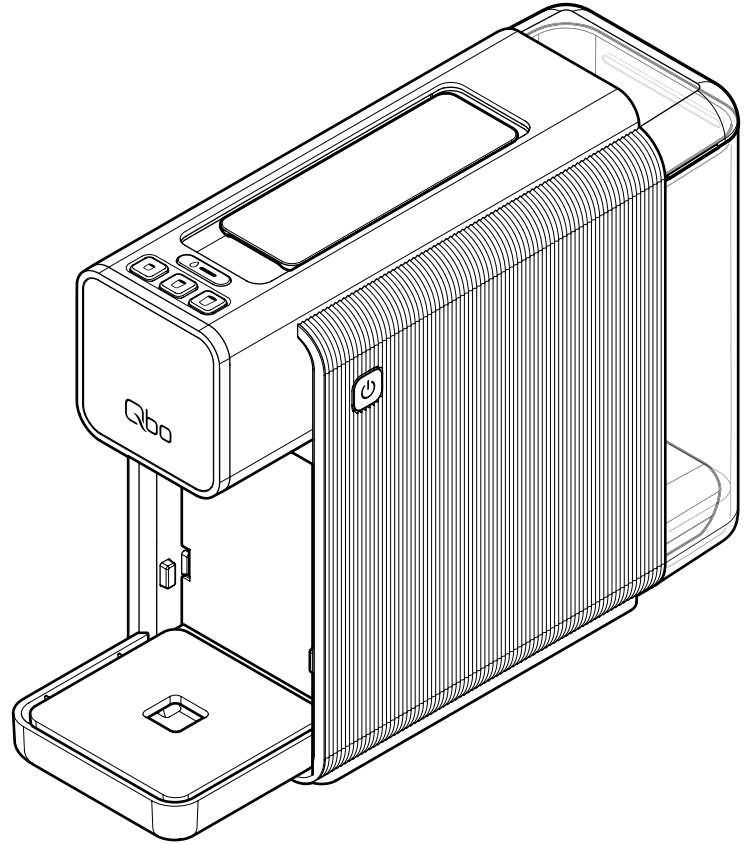


Tchibo | Qbo

ONE



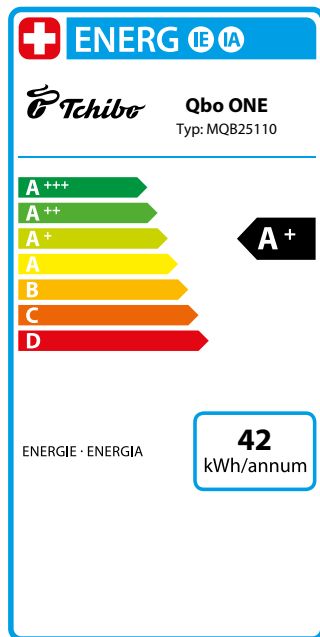
de Original-Betriebsanleitung und Garantie

Tchibo GmbH D-22290 Hamburg · 126612HB · 2025-07 - V1

Inhalt

- 2 Technische Daten
- 2 Entsorgen
- 3 Zu dieser Anleitung
- 3 Sicherheitshinweise
- 5 Auf einen Blick (Lieferumfang)
- 6 Schutzfolien und Verpackungsmaterial entfernen
- 6 Inbetriebnahme - vor dem ersten Gebrauch
- 7 Maschine durchspülen
- 8 Das beste Aroma - der beste Geschmack
- 9 Kleine / große Tassen oder Gläser unterstellen
- 9 Maschine ein-/ausschalten
- 9 Automatische Ausschaltfunktion
- 10 Wassertank füllen
- 10 Getränk zubereiten
- 11 Nach dem Gebrauch
- 12 Stärke des Getränks (Getränkemenge) anpassen
- 12 Werkseinstellungen wiederherstellen
- 13 Reinigen - Kaffeeablagerungen in der Maschine mit Qbo-Reinigungskapseln entfernen

- 14 Entkalken
- 16 Maschinenpflege
- 17 Störung / Abhilfe
- 18 Konformitätserklärung
- 18 Garantie
- 18 Service und Reparatur
- 19 Qbo Service-Team
- 19 Artikelnummer



Technische Daten

Typ-/Modellnummer:	MQB25110
Netzspannung:	220-240 V / 50 Hz
Leistung:	1400 W
Stromverbrauch im ausgeschalteten Zustand:	< 0,3 W
Schutzklasse:	I
Pumpendruck:	20 bar
Schalldruckpegel:	< 70 dB(A)
Fassungsvermögen Wassertank:	700 ml

Fassungsvermögen Kapsel-Auffangbehälter:	6 Kapseln
Brühmengen ab Werk:	Caffè Grande ca. 180 ml Caffè ca. 125 ml Espresso ca. 40 ml
Made exclusively for:	Tchibo GmbH, Überseering 18, 22297 Hamburg, Germany www.tchibo.de



www.tchibo.de/anleitungen



Entsorgen

Der Artikel und seine Verpackung wurden aus wertvollen Materialien hergestellt, die wiederverwertet werden können. Dies verringert den Abfall und schützt die Umwelt. Entsorgen Sie die **Verpackung** sortenrein. Nutzen Sie dafür die örtlichen Möglichkeiten zum Sammeln von Papier, Pappe und Leichtverpackungen.



Geräte, die mit diesem Symbol gekennzeichnet sind, dürfen nicht mit dem Hausmüll entsorgt werden! Sie sind gesetzlich dazu verpflichtet, Altgeräte getrennt vom Hausmüll zu entsorgen. Elektrogeräte enthalten gefährliche Stoffe. Diese können bei unsachgemäßer Lagerung und Entsorgung der Umwelt und Gesundheit schaden. Informationen zu Sammelstellen, die Altgeräte kostenlos entgegennehmen, erhalten Sie bei Ihrer Gemeinde- oder Stadtverwaltung. Altgeräte aus privaten Haushalten können bei Sammelstellen der öffentlich-rechtlichen Entsorgungsträger oder bei von Tchibo im Sinne des ElektroG eingerichteten Rücknahmestellen unentgeltlich abgegeben werden. Rücknahmestellen in Ihrer Nähe finden Sie unter www.take-e-back.de. Weitere Informationen zur kostenlosen Rückgabe von Elektroartikeln finden Sie unter www.tchibo.de/entsorgung.

Zu dieser Anleitung

Der Artikel ist mit Sicherheitsvorrichtungen ausgestattet. Lesen Sie trotzdem aufmerksam die Sicherheitshinweise und benutzen Sie den Artikel nur wie in dieser Anleitung beschrieben, damit es nicht versehentlich zu Verletzungen oder Schäden kommt.

Bewahren Sie diese Anleitung zum späteren Nachlesen auf.
Bei Weitergabe des Artikels ist auch diese Anleitung mitzugeben.

Zeichen in dieser Anleitung:



Dieses Zeichen warnt Sie vor Verletzungsgefahren.



Dieses Zeichen warnt Sie vor Verletzungsgefahren durch Elektrizität.

Signalwörter in dieser Anleitung:

GEFAHR warnt vor unmittelbar drohender schwerer Verletzungs- oder Lebensgefahr.

WARNUNG warnt vor möglicher schwerer Verletzungs- oder Lebensgefahr.

HINWEIS warnt vor möglichen Sachschäden.



So sind ergänzende Informationen gekennzeichnet.

Sicherheitshinweise



Verwendungszweck

Die Maschine ist für das Brühen von Kaffee und Espresso mit Kapseln der Marke Obo konzipiert.

Die Maschine ist dazu bestimmt, im Haushalt und in haushaltsähnlichen Bereichen verwendet zu werden, wie beispielsweise

- in Läden, Büros oder ähnlichen Arbeitsumgebungen,
- in landwirtschaftlichen Anwesen,
- von Gästen in Hotels, Motels, Frühstückspensionen und anderen Wohnrichtungen.

Wenn die Maschine gewerblich eingesetzt wird, muss sie von geschultem Personal beaufsichtigt und gereinigt werden. Eine über die Reinigung und Entkalkung hinausgehende Wartung ist für die Maschine nicht erforderlich.

Verwenden Sie die Maschine nur für ihren vorgegebenen Verwendungszweck. Zweckentfremden Sie sie nicht.

Einsatzort

Stellen Sie die Maschine in einem trockenen Innenraum auf. Vermeiden Sie hohe Luftfeuchtigkeit oder Staubkonzentration. Die Maschine ist für den Gebrauch bei einer Umgebungstemperatur von +10 bis +40 °C ausgelegt.

Gefahr für Kinder und Personen mit eingeschränkter Fähigkeit Geräte zu bedienen

- Kinder dürfen nicht mit dem Gerät spielen. Halten Sie Kinder unter 8 Jahren und Haustiere von Gerät und Netzkabel fern.
- Dieses Gerät kann von Kindern ab 8 Jahren sowie von Personen mit verringerten physischen, sensorischen oder geistigen Fähigkeiten oder mit Mangel an Erfahrung oder Wissen verwendet werden, sofern sie beaufsichtigt werden oder in den sicheren Gebrauch des Gerätes unterwiesen wurden und die daraus resultierenden Gefahren verstehen.
- Kinder dürfen das Gerät nicht reinigen, es sei denn, sie sind über 8 Jahre alt und werden dabei beaufsichtigt. Das Gerät ist wartungsfrei.
- Stellen Sie die Maschine für Kinder unerreichbar auf.
- Halten Sie Kinder von Verpackungsmaterial fern. Es besteht u.a. Erstickungsgefahr!

Gefahr durch Elektrizität

- Tauchen Sie Maschine, Stecker und Netzkabel niemals in Wasser, da dann die Gefahr eines elektrischen Schlages besteht. Reinigen Sie die Maschine nicht mit einem Wasserstrahl und stellen Sie sie nicht so auf, dass sie mit einem Wasserstrahl gereinigt werden könnte. Fassen Sie den Netzstecker nie mit feuchten Händen an. Benutzen Sie die Maschine nicht im Freien.
- Betreiben Sie die Maschine nie unbeaufsichtigt.
- Schließen Sie die Maschine nur an eine vorschriftsmäßig installierte Steckdose mit Schutzkontakten an, deren Netzspannung mit den technischen Daten der Maschine übereinstimmt.

- Das Netzkabel darf nicht geknickt oder gequetscht werden. Halten Sie das Netzkabel fern von scharfen Kanten und Hitzequellen.
- Benutzen Sie die Maschine nicht, wenn Maschine, Netzkabel oder Netzstecker beschädigt sind oder die Maschine heruntergefallen ist.
- Stellen Sie keine Getränke oder andere Gegenstände oben auf der Maschine ab.
- Nehmen Sie keine Veränderungen an Maschine, Netzkabel oder anderen Teilen vor. Elektrogeräte dürfen nur durch Elektro-Fachkräfte repariert werden, da durch unsachgemäße Reparaturen erhebliche Folgeschäden entstehen können. Lassen Sie Reparaturen nur in einer Fachwerkstatt oder durch unseren Kundenservice durchführen.
- Wenn das Netzkabel dieses Gerätes beschädigt wird, muss es durch den Hersteller oder seinen Kundendienst oder durch eine ähnlich qualifizierte Person ersetzt werden, um Gefährdungen zu vermeiden.
- Ziehen Sie den Netzstecker aus der Steckdose, ...
... wenn eine Störung auftritt,
... wenn Sie die Maschine längere Zeit nicht benutzen,
... bevor Sie Teile der Maschine herausnehmen und reinigen,
... bevor Sie das Gehäuse der Maschine abwischen.
Ziehen Sie dabei immer am Stecker, nicht am Netzkabel.
- Um die Maschine vollständig von der Stromversorgung zu trennen, ziehen Sie den Netzstecker aus der Steckdose.

Gefahr von Brand/Verbrennungen/Verbrühungen

- Stellen Sie die Maschine zum Betrieb frei auf, keinesfalls direkt an einer Wand oder in einer Ecke, in einem Schrank, an einer Gardine o.Ä.
- Decken Sie die Maschine während des Betriebs nicht ab (z.B. durch Zeitschriften, Decken, Kleidung o.Ä.).
- Fassen Sie während sowie unmittelbar nach dem Gebrauch nicht an den Getränkeauslauf. Vermeiden Sie den Kontakt mit dem herauslaufenden Getränk.
- Klappen Sie während des Betriebs nicht den Hebel hoch, lassen Sie den Kapsel-Einwurfschacht geschlossen und ziehen Sie nicht die Restwasserschale mit dem Kapsel-Auffangbehälter heraus.

- Berühren Sie während sowie unmittelbar nach dem Gebrauch nicht die Gehäuseoberflächen. Das darunter liegende Heizelement verfügt noch über Restwärme.

Gefahr von Gesundheitsschäden

- Leeren und reinigen Sie den Kapsel-Auffangbehälter und die Restwasserschale regelmäßig.
- Wenn Sie das Gerät länger nicht benutzen, leeren Sie den Wassertank, den Kapsel-Auffangbehälter und die Restwasserschale.
- Wechseln Sie das Wasser im Wassertank täglich, um Keimbildung vorzubeugen.
- Verwenden Sie ausschließlich die in dieser Anleitung angegebenen Reinigungs- bzw. Entkalkungsmittel und die entsprechenden Reinigungsutensilien, um das Gerät zu reinigen. Die Verwendung anderer Reinigungsmittel birgt Gesundheitsrisiken.

Gefahr von Verletzungen

- Im Kapsel-Einwurfschacht befinden sich Anstech-Dorne. Diese Dorne durchstoßen die Kapselhülle beim Herunterdrücken des Hebels von beiden Seiten. Fassen Sie niemals in den Kapsel-Einwurfschacht. Halten Sie Finger oder Gegenstände vom Kapsel-Einwurfschacht fern, während Sie den Hebel herunterklappen.
- Verlegen Sie das Netzkabel so, dass es nicht zur Stolperfalle werden kann. Lassen Sie es nicht über eine Kante hängen, damit die Maschine nicht versehentlich daran heruntergezogen werden kann.

Sachschäden

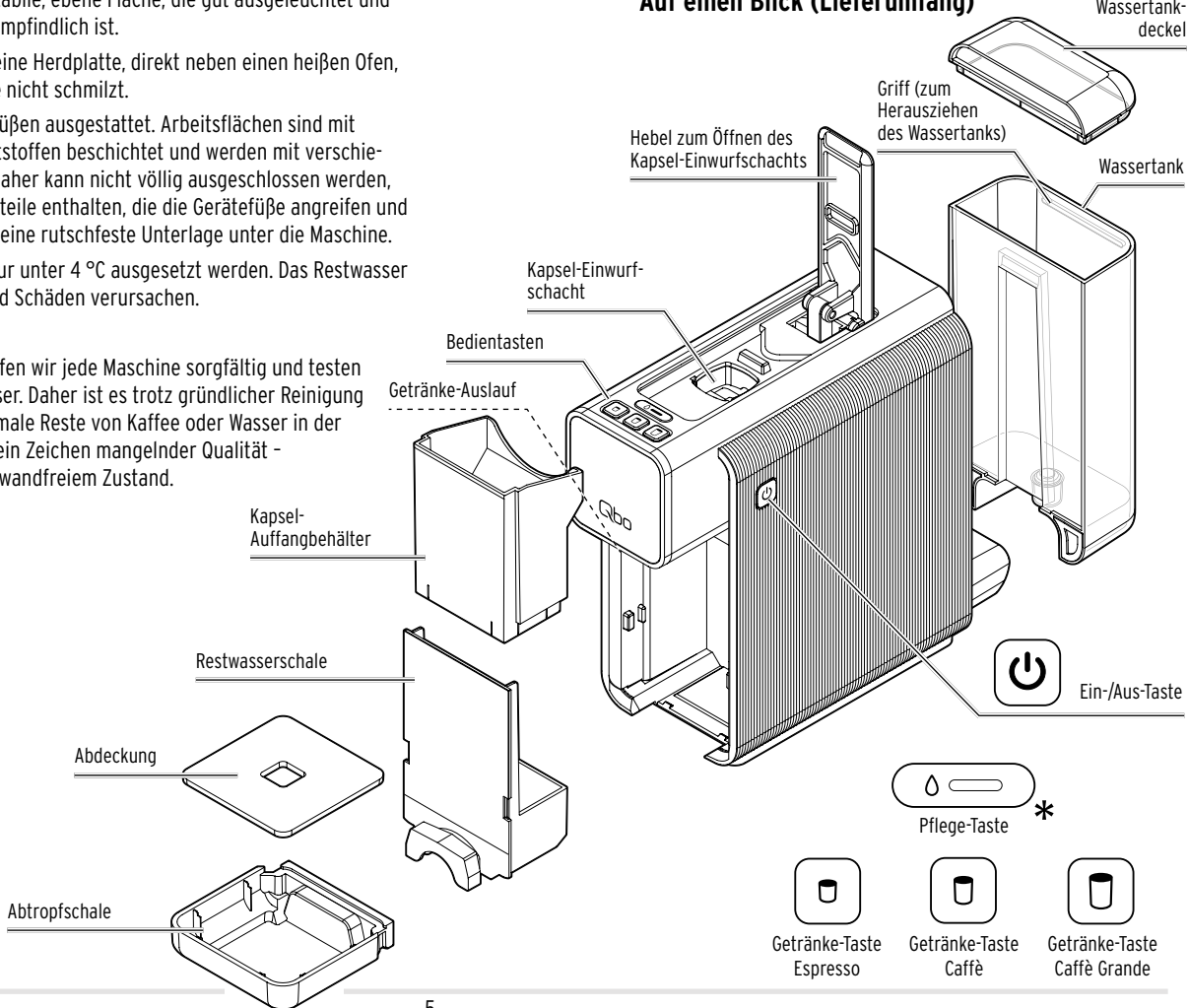
- Verwenden Sie ausschließlich Original Qbo-Kapseln. Verwenden Sie keine Kapseln anderer Hersteller, keine beschädigten oder deformierten Kapseln und füllen Sie auch niemals loses Kaffeepulver oder Kaffeebohnen ein, da dies die Maschine beschädigt. Eine Reparatur wird in diesem Fall nicht von der Garantie abgedeckt.
- Verwenden Sie die Maschine nur mit eingesetzter Restwasserschale und eingesetztem Kapsel-Auffangbehälter.
- Füllen Sie nur frisches, kaltes Leitungs- bzw. Trinkwasser in den Wassertank. Verwenden Sie kein kohlenensäurehaltiges Mineralwasser oder andere Flüssigkeiten.
- Entkalken Sie die Maschine, sobald dies angezeigt wird.
- Heben Sie die Maschine nicht am Hebel hoch. Um sie zu bewegen, fassen Sie sie am Gehäuse an.

- Stellen Sie die Maschine auf eine stabile, ebene Fläche, die gut ausgeleuchtet und gegen Feuchtigkeit und Wärme unempfindlich ist.
- Stellen Sie die Maschine nicht auf eine Herdplatte, direkt neben einen heißen Ofen, Heizkörper o.Ä., damit das Gehäuse nicht schmilzt.
- Die Maschine ist mit rutschfesten Füßen ausgestattet. Arbeitsflächen sind mit einer Vielfalt von Lacken und Kunststoffen beschichtet und werden mit verschiedensten Pflegemitteln behandelt. Daher kann nicht völlig ausgeschlossen werden, dass manche dieser Stoffe Bestandteile enthalten, die die Gerätefüße angreifen und aufweichen können. Legen Sie ggf. eine rutschfeste Unterlage unter die Maschine.
- Die Maschine darf keiner Temperatur unter 4 °C ausgesetzt werden. Das Restwasser im Heizsystem könnte gefrieren und Schäden verursachen.
- Schalldruckpegel <70dB(A).




Vor der Auslieferung überprüfen wir jede Maschine sorgfältig und testen sie mit Qbo-Kapseln und Wasser. Daher ist es trotz gründlicher Reinigung möglich, dass sich noch minimale Reste von Kaffee oder Wasser in der Maschine befinden. Dies ist kein Zeichen mangelnder Qualität - das Gerät befindet sich in einwandfreiem Zustand.

- Blinkt weiß (Wassertank leer)
- Leuchtet rot (Maschine muss entkalkt werden)



Schutzfolien und Verpackungsmaterial entfernen

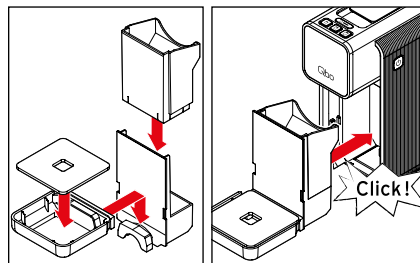
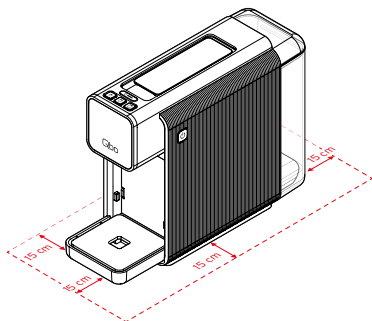
1. Nehmen Sie die Maschine aus der Verpackung.
2. Ziehen Sie sämtliche Schutzfolien von der Maschine ab und entfernen Sie sämtliches Verpackungsmaterial.

 Das Verpackungsmaterial schützt die Maschine beim Transport. Bewahren Sie die Verpackung für den Fall auf, dass Sie die Maschine transportieren oder im Schadensfall zur Reparatur senden möchten.

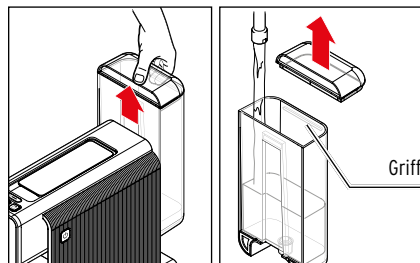
Inbetriebnahme - vor dem ersten Gebrauch

▷ Stellen Sie die Maschine ...

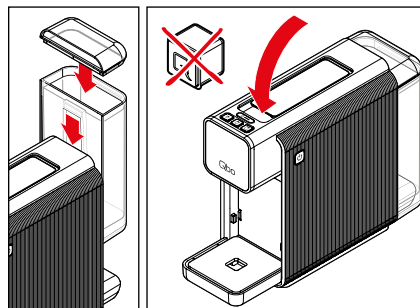
- ... in horizontaler Position auf eine ebene, gegen Feuchtigkeit unempfindliche Oberfläche bzw. Arbeitsplatte.
- ... in die Nähe einer Steckdose. Die Länge des Netzkabels beträgt ca. 80 cm.
- ... mit mindestens 1 m Abstand zu heißen, brennbaren Flächen (Herdplatte, Ofen, Heizkörper o.Ä.) auf.
- ... mindestens 15 cm entfernt von Wänden auf.



1. Setzen Sie die Restwasserschale, den Kapsel-Auffangbehälter und die Abtropfschale mit Abdeckung wie abgebildet zusammen.
2. Schieben Sie die zusammengesetzte Restwasserschale bis zum Anschlag in die Maschine. Sie muss hör- und spürbar einrasten.



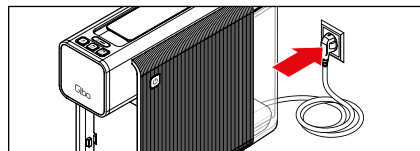
3. Ziehen Sie den Wassertank gerade nach oben aus der Maschine heraus.
4. Füllen Sie den Wassertank bis zum Griff mit frischem, kaltem Leitungs- bzw. Trinkwasser.



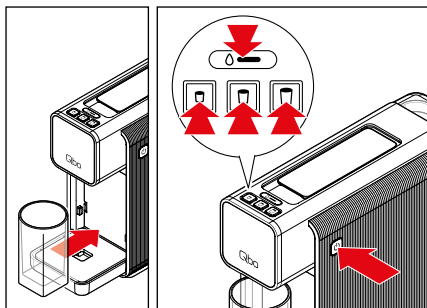
5. Setzen Sie den Wassertank wieder von oben in die Maschine ein. Drücken Sie den Wassertank bis zum Anschlag herunter, sodass er spürbar fest in der Maschine sitzt.

 **Setzen Sie keine Kapsel in die Maschine ein.**

6. Drücken Sie ggf. den Hebel herunter.



7. Stecken Sie den Netzstecker in eine gut erreichbare Steckdose.

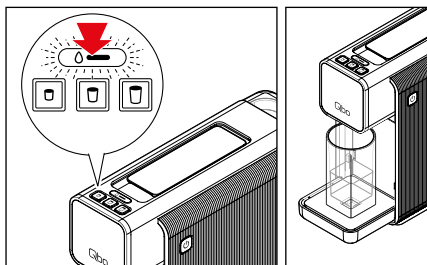




8. Stellen Sie eine leere Tasse oder einen Becher unter den Getränke-Auslauf.
9. Drücken Sie eine beliebige Taste, um die Maschine einzuschalten.

! WARNUNG
vor Verbrühungen/Verbrennungen

Heißes Wasser oder heißer Kaffee aus dem Getränke-Auslauf kann Verbrühungen verursachen.





- Fassen Sie während sowie unmittelbar nach dem Gebrauch nicht an den Getränke-Auslauf. Vermeiden Sie den Kontakt mit dem herauslaufenden Getränk.



- Die Pflege-Taste  blinkt.
10. Drücken Sie die Pflege-Taste .
- Die Pumpe startet. Sobald die Leitungen mit Wasser gefüllt sind, stoppt die Pumpe automatisch. Eine kleine Menge Wasser läuft in die untergestellte Tasse bzw. den ungestellten Becher. Es ertönen zwei Signaltöne.

Anschließend heizt die Maschine auf Betriebstemperatur auf.

Die drei Getränke-Tasten    blinken.

Sobald die Maschine aufgeheizt ist, ertönt ein Signalton und die Tasten     leuchten konstant.

Gießen Sie das Wasser in der Tasse bzw. dem Becher weg und spülen Sie die Maschine durch, indem Sie 2 Tassen Wasser (ohne Kapsel) durchlaufen lassen, wie im Kapitel „Maschine durchspülen“ beschrieben. Danach ist die Maschine einsatzbereit.

Maschine durchspülen





! WARNUNG
vor Verbrühungen/Verbrennungen

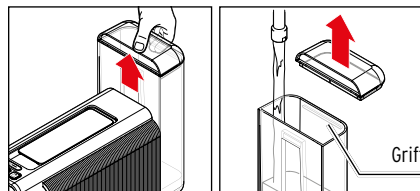
Heißes Wasser oder heißer Kaffee aus dem Getränke-Auslauf kann Verbrühungen verursachen.

- Fassen Sie während sowie unmittelbar nach dem Gebrauch nicht an den Getränke-Auslauf. Vermeiden Sie den Kontakt mit dem herauslaufenden Getränk.

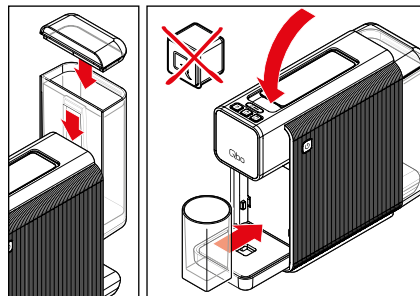
Nach der ersten Inbetriebnahme oder wenn Sie die Maschine länger als 2 Tage nicht genutzt haben, spülen Sie die Maschine durch, indem Sie 2 Tassen Wasser (ohne Kapsel) durchlaufen lassen.

Voraussetzungen:

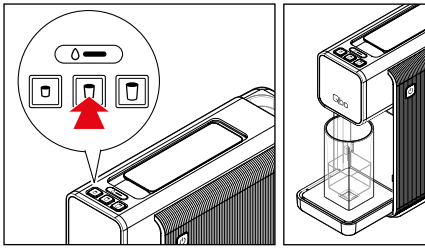
- Die Maschine ist eingeschaltet. Die Tasten     leuchten konstant.
- **Im Kapsel-Einwurfschacht befindet sich keine Kapsel.**



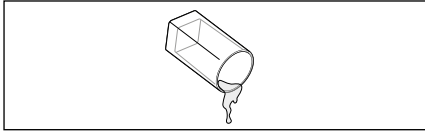
1. Ziehen Sie den Wassertank gerade nach oben aus der Maschine heraus und befüllen Sie ihn bis zum Griff mit frischem, kaltem Leitungs- bzw. Trinkwasser.



2. Setzen Sie den Wassertank wieder von oben in die Maschine ein.
3. Stellen Sie eine leere Tasse oder einen Becher unter den Getränke-Auslauf.
4. Klappen Sie ggf. den Hebel herunter.



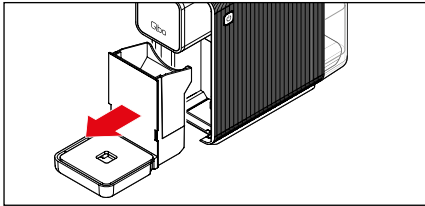
5. Drücken Sie die mittlere Getränke-Taste (Caffè) ☐.
- Die Pumpe spült Wasser durch die Leitungen, das in die untergestellte Tasse bzw. den untergestellten Becher läuft. Am Ende des Spülvorgangs ertönt ein Signalton.



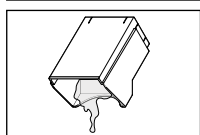
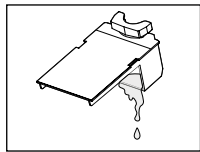
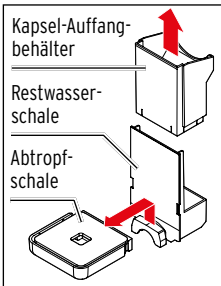
6. Gießen Sie das Wasser weg.

7. Wiederholen Sie die Schritte 3 bis 6.

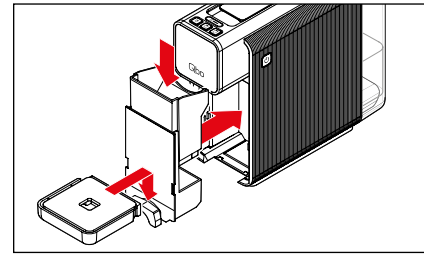
8. Leeren Sie zum Schluss die Restwasserschale und ggf. den Kapsel-Auffangbehälter:



- ▷ Ziehen Sie die Restwasserschale heraus.



- ▷ Entnehmen Sie den Kapsel-Auffangbehälter und die Abtropfschale.
- ▷ Leeren Sie die Restwasserschale und ggf. den Kapsel-Auffangbehälter.



9. Setzen Sie alle Teile wieder in die Maschine ein.

Das beste Aroma - der beste Geschmack

Eine Kapsel pro Tasse

Jede Kapsel ist für eine Tasse Caffè, Caffè Grande oder Espresso portioniert.

Volles Aroma

Setzen Sie eine Kapsel erst ein, wenn Sie sie benötigen. Die Kapsel wird beim Hebel runterdrücken zusammengepresst. Bleibt sie dann ungenutzt, verfliegt das Aroma.

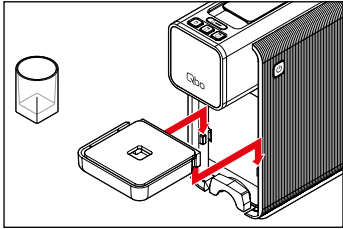
Tasse vorwärmen

Füllen Sie die Tasse mit heißem Wasser, das Sie kurz vor Gebrauch der Tasse weggießen. So schmeckt Ihr Getränk am besten.

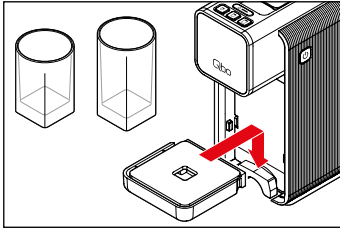
Stärke des Getränks

Die Stärke des Getränks regulieren Sie nach Ihrem persönlichen Geschmack, indem Sie die Wassermenge anpassen. Das geht ganz einfach und ist im Kapitel „Stärke des Getränks (Getränkemenge) anpassen“ beschrieben.

Kleine / große Tassen oder Gläser unterstellen



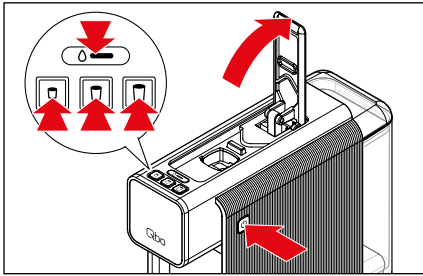
Für **kleine Tassen** setzen Sie die Abtropfschale wie abgebildet ein.



Für **große Tassen, hohe Gläser und Kaffeebecher** setzen Sie die Abtropfschale wie abgebildet ein.

Maschine ein-/ausschalten

Maschine einschalten

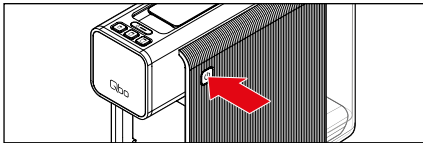


▷ Drücken Sie eine beliebige Taste oder klappen Sie den Hebel bis zum Anschlag auf.

Die drei Getränke-Tasten ☕, ☕, ☕ blinken.

Sobald die Maschine aufgeheizt und einsatzbereit ist, ertönt ein Signalton und die Tasten ☕, ☕, ☕, ☔ leuchten konstant.

Maschine ausschalten

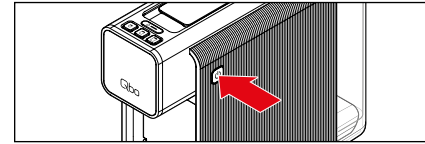


▷ Drücken Sie die Ein-/Aus-Taste ⏻.

Automatische Ausschaltfunktion

Schalten Sie die Maschine nach Gebrauch stets mit der Ein-/Aus-Taste in den Standby-Modus. Die Maschine verbraucht dann nur noch geringfügig Strom. Wenn etwa 9 Minuten lang keine Taste gedrückt wird, schaltet sich die Maschine automatisch aus. Dies ist einerseits eine Sicherheitsfunktion, andererseits wird dadurch Energie gespart. Zur Auswahl stehen vier Zeitspannen, nach denen sich die Maschine automatisch ausschalten soll: 2 Minuten, 9 Minuten, 30 Minuten oder 120 Minuten.

Die unterschiedlichen Ausschaltzeiten können Sie wie folgt einstellen:



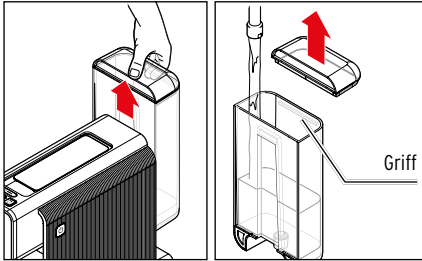
- Halten Sie bei eingeschalteter Maschine die Ein-/Aus-Taste ⏻ ca. 5 Sekunden gedrückt. Ein Signalton ertönt.

Jeweils eine der 4 Tasten leuchtet jetzt konstant, während die anderen 3 Tasten nicht leuchten. An der konstant leuchtenden Taste können Sie ablesen, welche Ausschaltzeit aktuell eingestellt ist:

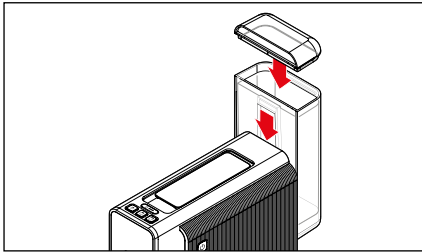
Maschine nach 2 Minuten aus (Espresso-Taste)	☕	☕	☕	☔
Maschine nach 9 Minuten aus (Caffè-Taste)	☕	☕	☕	☔
Maschine nach 30 Minuten aus (Caffè Grande-Taste)	☕	☕	☕	☔
Maschine nach 120 Minuten aus (Pflege-Taste)	☕	☕	☕	☔

- Drücken Sie auf die Taste mit der gewünschten Ausschaltzeit (es ertönen 2 Signaltöne) oder warten Sie ca. 30 Sekunden, um die angezeigte Ausschaltzeit beizubehalten.

Wassertank füllen



1. Ziehen Sie den Wassertank gerade nach oben aus der Maschine heraus.
2. Füllen Sie den Wassertank bis zum Griff mit frischem, kaltem Leitungs- bzw. Trinkwasser.



3. Setzen Sie den Wassertank wieder von oben in die Maschine ein. Drücken Sie den Wassertank bis zum Anschlag herunter, sodass er spürbar fest in der Maschine sitzt.

Getränk zubereiten



WARNUNG

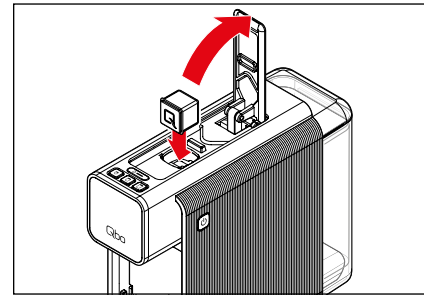
vor Verbrühungen/Verbrennungen

Heißes Wasser oder heißer Kaffee aus dem Getränke-Auslauf kann Verbrühungen verursachen.

- Fassen Sie während sowie unmittelbar nach dem Gebrauch nicht an den Getränke-Auslauf. Vermeiden Sie den Kontakt mit dem herauslaufenden Getränk.

Voraussetzungen:

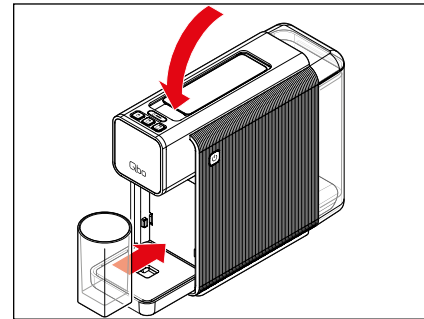
- Die Maschine ist eingeschaltet. Die Tasten ☐, ☐, ☐, ☐ leuchten konstant.
- Der Wassertank ist gefüllt.



1. Klappen Sie den Hebel bis zum Anschlag auf.
2. Setzen Sie eine Qbo-Kapsel in die Maschine ein. Das „Q“ auf der Kapsel muss nach vorne zeigen.



Die Kapsel muss unversehrt sein: Nicht anstechen und nicht den Kapseldeckel entfernen, keine deformierte Kapsel einsetzen!



3. Klappen Sie den Hebel ganz herunter. Die eingesetzte Kapsel wird dabei in Boden und Deckel angestochen.
4. Stellen Sie eine leere Tasse oder einen Becher unter den Getränke-Auslauf.



Espresso



Caffè



Caffè Grande

5. Drücken Sie die Getränke-Taste, die der eingesetzten Kapsel entspricht.

Der Brühvorgang startet und stoppt automatisch. Die gedrückte Getränke-Taste blinkt.

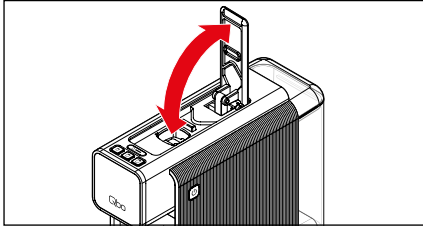
Der Brühvorgang ist beendet wenn ...

... ein Signalton ertönt.

... die Tasten ☐, ☐, ☐, ☐ wieder konstant leuchten.

- ▷ Wenn Sie den Brühvorgang vorzeitig stoppen möchten, drücken Sie dieselbe Getränke-Taste während des Brühvorgangs noch einmal.

i Bei der Espresso-Zubereitung wird eine kleine Menge Espresso vorgebrüht, damit sich das Aroma optimal entfalten kann. Dieser Vorgang ist durch einen kurzen Stopp am Anfang des Brühvorgangs bemerkbar. Caffè und Caffè Grande werden ohne Vorbrühen zubereitet.

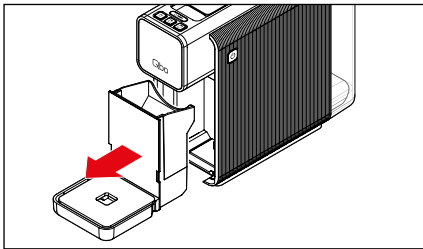


6. **Klappen Sie nach jedem Brühvorgang den Hebel hoch und wieder herunter**, damit die verbrauchte Kapsel in den Kapsel-Auffangbehälter fällt und nicht in der Maschine verbleibt. Es passen ca. 6 Kapseln in den Kapsel-Auffangbehälter.

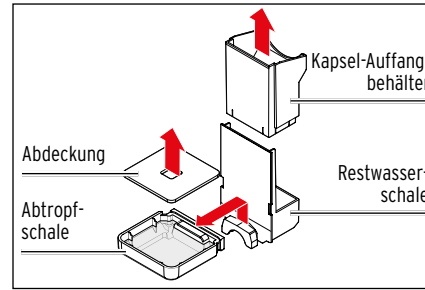
Voreinstellte Getränkemenge beim Kauf der Maschine:
Espresso ca. 40 ml | **Caffè** ca. 125 ml | **Caffè Grande** ca. 180 ml

Nach dem Gebrauch

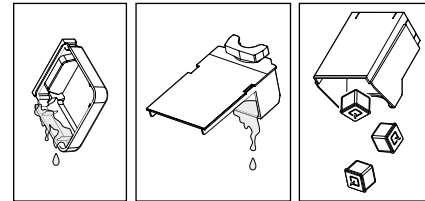
- ▷ Leeren Sie regelmäßig die Restwasserschale und den Kapsel-Auffangbehälter:



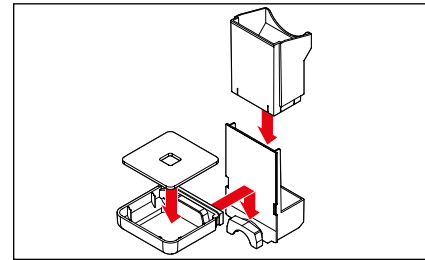
1. Ziehen Sie die Restwasserschale heraus.



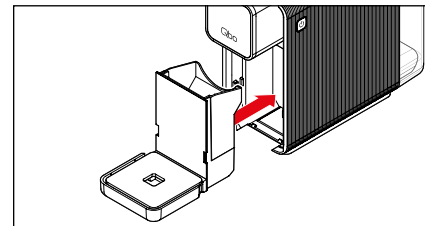
2. Entnehmen Sie den Kapsel-Auffangbehälter und die Abtropfschale mit der dazugehörigen Abdeckung.



3. Leeren Sie die Abtropfschale, die Restwasserschale und ggf. den Kapsel-Auffangbehälter. Es passen ca. 6 Kapseln in den Kapsel-Auffangbehälter.



4. Setzen Sie alle Teile wieder zusammen ...



5. ... und schieben Sie sie bis zum Anschlag in die Maschine ein.

Stärke des Getränks (Getränkemenge) anpassen

Die Stärke des Getränks regulieren Sie nach Ihrem persönlichen Geschmack, indem Sie die Getränkmenge anpassen. Dies können Sie für einen einzelnen Brühvorgang durchführen oder speichern.

Voraussetzungen:

- Die Maschine ist eingeschaltet. Die Tasten ☐, ☐, ☐, ☐ leuchten konstant.
- Unter dem Getränke-Auslauf steht eine Tasse oder ein Becher.
- Eine Kapsel ist eingesetzt.

Stärke für den aktuellen Brühvorgang anpassen (ohne zu speichern)

- ▷ Wenn Ihnen das Getränk geschmacklich zu schwach ist, stoppen Sie den Wasserdurchlauf vorzeitig durch Drücken der blinkenden Getränke-Taste.
- ▷ Wenn Ihnen das Getränk geschmacklich zu stark ist, starten Sie den Brühvorgang erneut, ohne eine neue Kapsel einzusetzen. Drücken Sie die blinkende Taste noch einmal, sobald genügend Wasser durchgelaufen ist.

Voreingestellte Getränkmenge beim Kauf der Maschine:


Espresso ca. 40 ml | **Caffè** ca. 125 ml | **Caffè Grande** ca. 180 ml

Die Getränkmenge kann zwischen ca. 25 und 280 ml eingestellt werden.

Stärke des Getränks fest einstellen (speichern)


Sie können die werkseitig eingestellten Getränkmengen dauerhaft verändern. Dadurch erhalten Sie Ihr Lieblingsgetränk immer genau so, wie Sie es mögen. Für jede Getränke-Taste (Espresso, Caffè und Caffè Grande) ist jeweils eine individuelle Einstellung möglich:

1. Halten Sie die entsprechende Getränke-Taste gedrückt.

 Während Sie die Taste gedrückt halten, ertönt zunächst ein Signalton (bei Espresso stoppt die Maschine zusätzlich kurz für das Vorbrühen), bevor das Getränk schließlich ausgegeben wird.

2. Lassen Sie die Getränke-Taste los, wenn die gewünschte Getränkmenge in die Tasse gelaufen ist.

Mit dem Loslassen der Taste ist die Menge fest gespeichert. Zur Bestätigung ertönen zwei Signalöne.

 Wenn fünf Signaltöne ertönen, konnte die neue Getränkmenge nicht gespeichert werden. In dem Fall wiederholen Sie den Vorgang wie zuvor beschrieben.

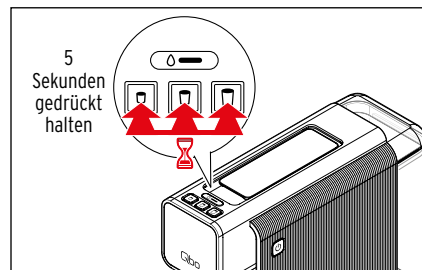
- ▷ Sollte die neu eingestellte Getränkmenge nicht Ihrem Geschmack entsprechen, ändern Sie diese, indem Sie die Schritte 1 und 2 mit einer neuen Qbo-Kapsel einfach wiederholen.

Werkseinstellungen wiederherstellen

Sie können die ursprünglichen Wassermengen wieder einstellen.

Voraussetzungen:

- Die Maschine ist eingeschaltet. Die Tasten ☐, ☐, ☐, ☐ leuchten konstant.



1. Halten Sie die drei Getränke-Tasten ☐, ☐, ☐ ca. 5 Sekunden lang gleichzeitig gedrückt.

Zur Bestätigung ertönen zwei Signaltöne und die drei Getränke-Tasten ☐, ☐, ☐ blinken.

2. Lassen Sie die Getränke-Tasten jetzt los.

Die werkseitig eingestellten Wassermengen sind wiederhergestellt. Anschließend wird die Maschine neu gestartet. Die Erst-Inbetriebnahme startet. Gehen Sie vor wie im Kapitel „Inbetriebnahme - vor dem ersten Gebrauch“ beschrieben.

Reinigen - Kaffeeablagerungen in der Maschine mit Qbo-Reinigungskapseln entfernen



WARNUNG - Gesundheitsschäden durch Reinigungslösung

• Unterbrechen Sie den Reinigungsvorgang nicht, da sonst Reste der Reinigungs-lösung in der Maschine zurückbleiben. Falls der Reinigungsvorgang doch einmal unterbrochen wurde, muss die Maschine vor dem nächsten Gebrauch gründlich durchgespült werden, um Gesundheitsschäden zu vermeiden. Der Gebrauch der Maschine ist solange blockiert und nicht möglich.

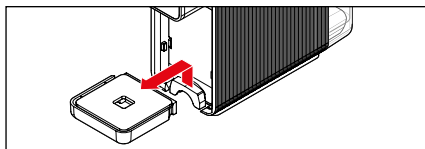


Im Laufe der normalen Benutzung lagern sich Kaffeefette in der Brühkammer und am Getränke-Auslauf ab. Die Qbo-Reinigungskapseln entfernen diese Ablagerungen. So schmeckt der Kaffee unverfälscht und gleichbleibend gut. Bei durchschnittlichem Kaffeekonsum sollte die Maschine etwa einmal im Monat mit einer Qbo-Reinigungskapsel gereinigt werden.

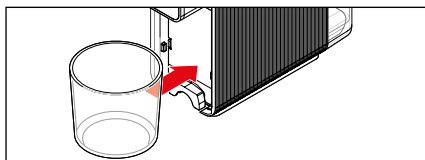
Der Reinigungsvorgang dauert ca. 5 Minuten.

Voraussetzungen:

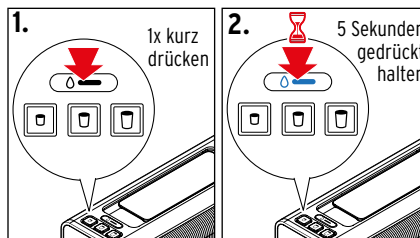
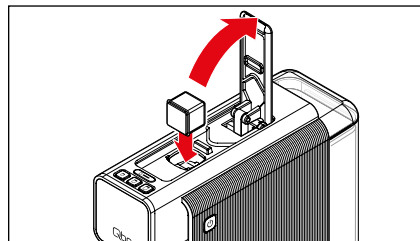
- Die Maschine ist eingeschaltet. Die Tasten , , leuchten konstant.
- Der Wassertank ist **bis zum Griff** gefüllt.



1. Nehmen Sie die Abtropfschale ab.



2. Stellen Sie einen mindestens 600 ml fassenden leeren Behälter unter den Getränke-Auslauf.



3. Klappen Sie den Hebel bis zum Anschlag auf.
4. Setzen Sie eine Qbo-Reinigungs-kapsel in die Maschine ein.
5. Klappen Sie den Hebel wieder ganz herunter. Die eingesetzte Kapsel wird dabei in Boden und Deckel angestoßen.
6. Drücken Sie die Pflege-Taste 1x kurz.

Die Pflege-Taste leuchtet blau.

7. Halten Sie die Pflege-Taste ca. 5 Sekunden gedrückt, bis der Reinigungsvorgang startet.

Die Pflege-Taste blinkt.

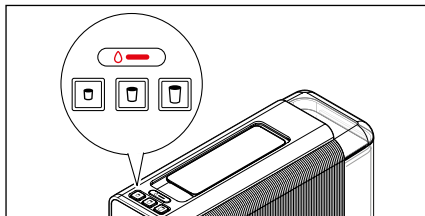
Die Maschine pumpt in mehreren kurzen Abständen insgesamt ca. 600 ml Reinigungs-lösung durch die Leitungen.



Beobachten Sie den untergestellten Behälter und leeren Sie ihn, bevor er überläuft.

Nach Abschluss schaltet sich die Maschine automatisch aus. Der Reinigungsvorgang ist abgeschlossen.

Entkalken



Wenn die Pflege-Taste dauerhaft **rot** leuchtet, muss die Maschine entkalkt werden. Entkalken Sie sie in den nächsten Tagen. Warten Sie nicht länger, da sich sonst so viel Kalk bilden kann, dass ein Entkalker nicht mehr wirkt.

Der Entkalkungsvorgang dauert ca. 30 Minuten.

VORSICHT - Geräteschäden durch Verkalkung

• **Entkalken Sie die Maschine, sobald dies angezeigt wird (nach ca. 40 l).**

Das erhöht die Lebensdauer Ihrer Maschine und spart Energie.

• Verwenden Sie keine Entkalker auf Basis von Ameisensäure.

• Verwenden Sie einen handelsüblichen flüssigen Entkalker für Kaffee- und Espresso-Maschinen. Andere Mittel können Materialien im Gerät beschädigen und/oder wirkungslos sein.

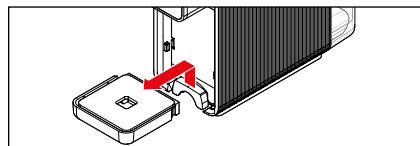
i • Der Entkalkungsvorgang kann nicht unterbrochen werden. Falls der Entkalkungsvorgang doch unterbrochen wurde (z.B. durch einen Stromausfall), muss er beim nächsten Einschalten zu Ende geführt werden. Der Gebrauch der Maschine ist solange blockiert und nicht möglich.

• Wenn Sie den Entkalkungsvorgang nicht ausführen, leuchtet die Pflege-Taste bei jedem Einschalten der Maschine weiterhin rot - solange, bis der Entkalkungsvorgang ausgeführt wurde.

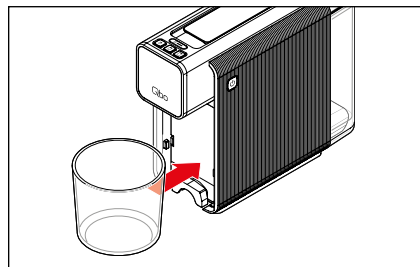
• **Wenn Sie den Entkalkungsvorgang zwischendurch ausführen möchten** (bevor die Pflege-Taste rot leuchtet), drücken Sie die Pflege-Taste 2x, bis die Taste rot leuchtet. Gehen Sie dann dazu wie beschrieben vor.

Voraussetzungen:

• Die Maschine ist eingeschaltet. Die Tasten ☐, ☐, ☐, ☐ leuchten konstant.

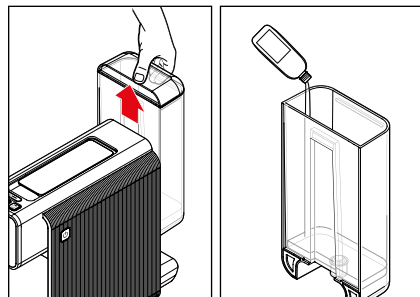


1. Nehmen Sie die Abtropfschale ab.



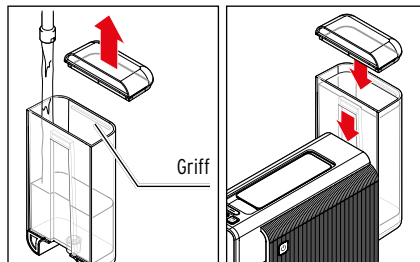
2. Stellen Sie einen mindestens 600 ml fassenden leeren Behälter unter den Getränke-Auslauf.

i Wenn Sie einen kleineren Behälter verwenden, muss dieser während des Entkalkungsvorgangs mehrmals geleert werden.



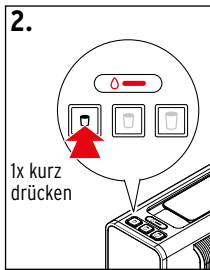
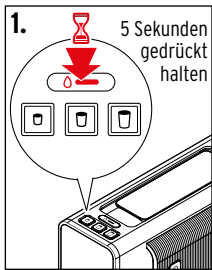
3. Ziehen Sie den Wassertank aus der Maschine heraus.

4. Füllen Sie einen handelsüblichen flüssigen Entkalker für Kaffee- und Espresso-Maschinen in den leeren Wassertank.

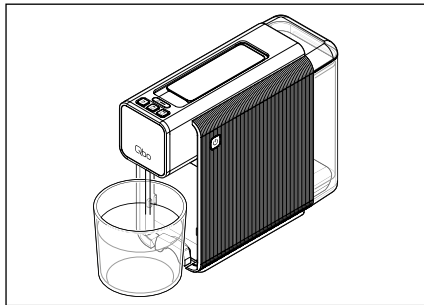


5. Geben Sie Wasser bis zum Griff hinzu.

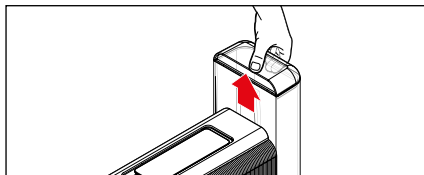
6. Setzen Sie den Wassertank wieder in die Maschine ein.



Der Entkalkungsvorgang beginnt.
Die linke Getränke-Taste ☐ (Espresso) erlischt.
Die Pflege-Taste ⚪ blinkt.



Die Pflege-Taste ⚪ und die mittlere Getränke-Taste ☐ (Caffè) leuchten konstant.



Jetzt geht es weiter mit der Spülphase, um alle Entkalkerrückstände aus den Leitungen zu spülen.

7. Halten Sie die Pflege-Taste ⚪ ca. 5 Sekunden gedrückt, um den Entkalkungsvorgang zu starten.

Die Pflege-Taste ⚪ und die linke Getränke-Taste ☐ (Espresso) leuchten konstant.

8. Drücken Sie die linke Getränke-Taste ☐ (Espresso).

Die Maschine pumpt in 2,5-Minuten-Abständen die komplette Entkalkungslösung durch die Leitungen.

Der Vorgang dauert ca. 25 Minuten.

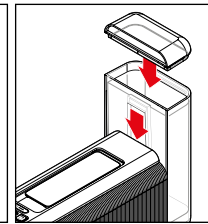
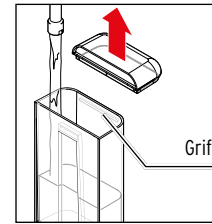
Wenn die Entkalkungslösung durchgelaufen ist, stoppt die Maschine für ca. 2,5 Minuten.

9. Warten Sie, bis ein Signalton ertönt.

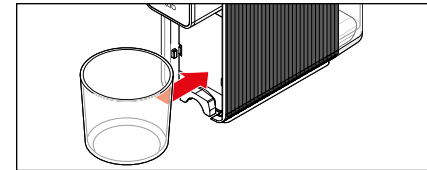
10. Ziehen Sie den Wassertank aus der Maschine heraus.

11. Waschen Sie den Wassertank unter Zusatz eines Geschirrspülmittels ab. Trocknen Sie ihn gut ab.

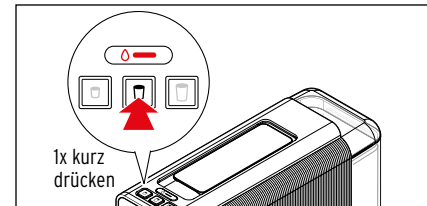
Spülphase



12. Füllen Sie den Wassertank bis zum Griff mit kaltem Leitungswasser und setzen Sie ihn wieder in die Maschine ein.



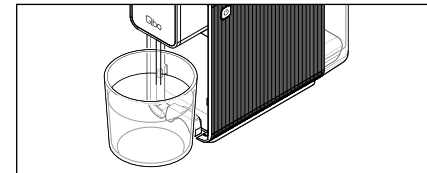
13. Stellen Sie einen mindestens 700 ml fassenden leeren Behälter unter den Getränke-Auslauf.



14. Drücken Sie die mittlere Getränke-Taste ☐ (Caffè).

Die Spülphase beginnt.

Die mittlere Getränke-Taste ☐ (Caffè) erlischt.
Die Pflege-Taste ⚪ blinkt.



Die Maschine pumpt das Leitungswasser durch die Leitungen, um alle Reste der Entkalkungslösung herauszuspülen.

Der Vorgang dauert ca. 2 Minuten.

Nach Abschluss schaltet sich die Maschine automatisch aus.
Das Entkalken ist abgeschlossen.

Maschinenpflege



GEFAHR - Lebensgefahr durch Stromschlag

Ein Stromschlag kann schwere Verletzungen und/oder Tod verursachen.

- Ziehen Sie den Netzstecker aus der Steckdose, bevor Sie das Gerät reinigen.
- Tauchen Sie Gerät, Netzstecker und Netzkabel niemals in Wasser oder andere Flüssigkeiten.
- Reinigen Sie das Gerät nicht mit einem Wasserstrahl, sondern nur wie nachfolgend beschrieben.

HINWEIS - Sachschaden

Eine falsche oder fehlende Reinigung kann die Maschine beschädigen.

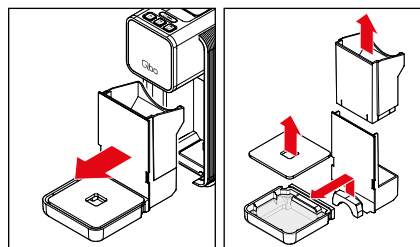
- Verwenden Sie zum Reinigen keine scharfen Chemikalien, aggressive oder scheuernde Reinigungsmittel.

	Täglich	Wöchentlich	Bei Bedarf
Maschinengehäuse		X	X
Wassertank reinigen		X	X
Wassertank ausspülen	X		X
Kapsel-Auffangbehälter, Restwasserschale	X		X
Abdeckung, Abtropfschale	X		X

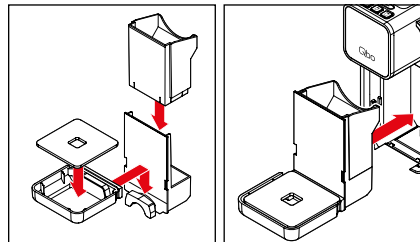
Wassertank reinigen

- ▷ Reinigen Sie den Wassertank unter Zusatz eines Geschirrspülmittels. Spülen Sie ihn danach unter fließendem Wasser gründlich aus und trocknen Sie ihn ab. **Der Wassertank ist nicht spülmaschinengeeignet.**

Restwasserschale, Abtropfschale und Kapsel-Auffangbehälter reinigen



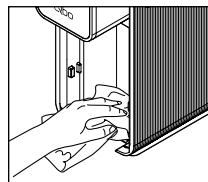
1. Ziehen Sie die Restwasserschale aus der Maschine und nehmen Sie alle Teile wie abgebildet auseinander.
2. Leeren Sie den Kapsel-Auffangbehälter und die Restwasserschale.
3. Waschen Sie alle Teile unter Zusatz eines Geschirrspülmittels ab. Trocknen Sie die Teile gut ab. **Alle Teile sind nicht spülmaschinengeeignet.**



4. Setzen Sie alle Teile wieder zusammen und schieben Sie sie bis zum Anschlag in die Maschine.

Gehäuse reinigen

- ▷ Wischen Sie das Gehäuse mit einem weichen, feuchten Tuch ab.




- ▷ Wischen Sie bei Bedarf das Fach für den Kapsel-Auffangbehälter und die Aufnahme für den Wassertank mit einem weichen, feuchten Tuch aus.


Störung / Abhilfe

Bei der Erst-Inbetriebnahme versucht die Pumpe vergeblich, Wasser in die Leitungen zu pumpen.


Ist bereits eine Kapsel eingesetzt?

Bei der Erst-Inbetriebnahme darf keine Kapsel eingesetzt sein.


1. Entnehmen Sie ggf. die Kapsel.
2. Drücken Sie erneut auf die Pflege-Taste .
Die Pumpe versucht nun wieder, die Leitungen mit Wasser zu füllen.
3. Führt dies nicht zum Erfolg, wiederholen Sie Schritt 2 (siehe oben), und während das Wasser angesaugt wird, ziehen Sie den Wassertank mehrmals kurz heraus und setzen Sie ihn sofort wieder bis zum Anschlag ein, um die Pumpe beim Ansaugvorgang zu unterstützen.

Die Maschine stoppt während der Getränkezubereitung, dem Reinigungs- und Entkalkungsvorgang und die Pflege-Taste  blinkt weiß.


Ist der Wassertank leer?

1. Füllen Sie den Wassertank mit frischem Wasser und setzen Sie ihn in die Maschine ein.
2. Drücken Sie auf die Pflege-Taste .
Der zuvor gestartete Vorgang wird fortgesetzt.

Ist die Maschine überhitzt?




Bei längerer Betriebsdauer kann es zur Überhitzung kommen, so dass die Maschine als Schutzmaßnahme die Pumpe ausschaltet, während die Pflege-Taste  weiterhin weiß blinkt.

- ▷ Warten Sie ca. 30 Minuten, dann hat die Maschine wieder die normale Betriebstemperatur erreicht und ist einsatzbereit.




Die Pflege-Taste  leuchtet nach dem Einschalten dauerhaft rot.

Die Maschine muss entkalkt werden.





- ▷ Gehen Sie vor wie im Kapitel „Entkalken“ beschrieben.

Die drei Getränke-Tasten , ,  blinken.

Wurde der Hebel der Maschine vor dem Ende des Brühvorgangs aufgeklappt?

1. Klappen Sie den Hebel der Maschine wieder nach unten.
2. Drücken Sie eine der drei Getränke-Tasten , , .

Der Brühvorgang wird fortgesetzt und beendet.

 Öffnen Sie den Hebel erst, wenn der Brühvorgang beendet ist bzw. die drei Getränke-Tasten , ,  wieder dauerhaft leuchten.

Die Pflege-Taste  und die drei Getränke-Tasten , ,  blinken.

Ist der Hebel der Maschine bis zum Anschlag heruntergeklappt?

- ▷ Klappen Sie den Hebel der Maschine bis zum Anschlag herunter.

Das Getränk ist nicht heiß genug.

Speziell bei Espresso ist die Getränkmenge im Verhältnis zur Tasse so gering, dass sie schneller abkühlt.

- ▷ Füllen Sie die Tasse mit heißem Wasser, das Sie kurz vor Gebrauch der Tasse weggießen.

So schmeckt Ihr Getränk am besten.

Konformitätserklärung

Hiermit erklärt die Tchibo GmbH, dass dieses Produkt zum Zeitpunkt des Inverkehrbringens den grundlegenden Anforderungen und den übrigen einschlägigen Bestimmungen folgender Richtlinien entspricht:

- 2006/42/EG - Maschinenrichtlinie
- 2014/30/EU - EMV-Richtlinie
- 2009/125/EG - Ökodesign-Richtlinie
- 2012/19/EU - WEEE
- 2011/65/EU - Beschränkung der Verwendung bestimmter gefährlicher Stoffe in Elektro- und Elektronikgeräten



Geben Sie die Artikelnummer in das Suchfeld auf www.tchibo.de ein - Sie gelangen direkt zur Produktseite mit dem Download der vollständigen Konformitätserklärung.

Garantie

Die Tchibo GmbH übernimmt **24 Monate Garantie** ab Kaufdatum.

Tchibo GmbH, Überseering 18, 22297 Hamburg, Germany

Innerhalb der Garantiezeit beheben wir kostenlos alle Material- oder Herstellfehler. Voraussetzung für die Gewährung der Garantie ist die Vorlage eines Kaufbelegs von Tchibo oder eines von Tchibo autorisierten Vertriebspartners. Diese Garantie gilt innerhalb der EU, der Schweiz und in der Türkei.

Von der Garantie ausgenommen sind Schäden, die auf unsachgemäßer Behandlung oder mangelhafter Entkalkung beruhen, sowie Verschleißteile und Verbrauchsmaterial.

Diese können Sie bei unserem Qbo Service-Team bestellen. Reparaturen außerhalb der Garantie können Sie, sofern noch möglich, gegen individuelle Berechnung zum Selbstkostenpreis von unserem Repaircenter durchführen lassen.

Die gesetzlichen Gewährleistungsrechte werden durch diese Garantie nicht eingeschränkt. Gesetzliche Gewährleistungsrechte können unentgeltlich in Anspruch genommen werden.

Service und Reparatur

Im Reparaturfall wird Ihr Artikel in einem unserer Repaircenter geprüft und wieder hergestellt. Die Adressdaten zur Einsendung erhalten Sie von unserem Qbo Service-Team, dessen Kontaktdaten wir unter „Qbo Service-Team“ für Sie aufgeführt haben.

Wenn ein Einsenden des Artikels notwendig ist, beachten Sie bitte Folgendes: Damit die **Maschine** auf dem Transport keinen zusätzlichen Schaden nimmt, **reinigen** Sie den Wassertank, die Restwasserschale und den Kapsel-Auffangbehälter, bevor Sie die Maschine verpacken.

Gehen Sie dabei wie folgt vor:

- Entfernen Sie alte Kapseln und Flüssigkeiten,
- spülen und trocknen Sie alle Einzelteile.

Legen Sie eine **Kopie des Kaufbelegs** zum Artikel und geben Sie bitte folgende Daten an:

- Ihre **Adressdaten**,
- eine **E-Mail-Adresse** (für Status- und Versandinformationen) und eine **Telefonnummer** (tagsüber),
- das **Kaufdatum** und
- eine möglichst **genaue Fehlerbeschreibung**.

Verpacken Sie Ihre **Qbo** transportsicher und senden Sie sie an unser Repaircenter. Nur dann kann eine zügige Bearbeitung und Rücksendung erfolgen.

Nach Abgabe der Sendung bei der Post bewahren Sie den Einsendebeleg für Rückfragen bitte auf.

Liegt kein Garantiefall vor, haben Sie nachstehende Möglichkeiten:

- Freigabe des Kostenvorschlags zur Reparatur Ihres Artikels (Kostenübernahme durch Sie)
- Artikel unrepariert an Sie zurücksenden lassen (kostenpflichtig)
- Artikel entsorgen lassen (kostenfrei für Sie)


Für Produktinformationen, Zubehörbestellungen oder Fragen zur Serviceabwicklung wenden Sie sich bitte an unser Qbo Service-Team.

Bei Rückfragen geben Sie die Artikelnummer an.

Qbo Service-Team

Deutschland

Für die kostenlose Einsendung an das Repaircenter erhalten Sie unter **www.tchibo.de/reklamation** ein Versandetikett und einen Reklamationsbeleger. Dafür benötigen Sie die 6-stellige Artikelnummer, die Sie der Verpackung, dem Artikel oder der Bedienungsanleitung entnehmen können. Haben Sie ein Onlinekonto? Dann loggen Sie sich vor Eingabe der Artikelnummer unter „Mein Tchibo“ ein. Das Versandetikett und der Reklamationsbeleger füllen sich dann automatisch mit Ihren im Onlinekonto hinterlegten Daten. Sofern sich das Formular nicht automatisch mit Ihren persönlichen Angaben füllt, erfassen Sie diese manuell. Das Versandetikett und der Reklamationsbeleger werden Ihnen dann automatisch an die im Formular angegebene E-Mail-Adresse zugeschickt. Drucken Sie bitte beides aus. Wichtig: Der Strichcode beim Versandetikett darf nicht beschrieben oder überklebt werden. Der Versand mit diesem Etikett ist nur innerhalb Deutschlands möglich!

 **040 60 02 79 00**

Online-Services nutzen und schnell Antworten finden:

www.tchibo.de/service

Kontakt:

www.tchibo.de/contact

Österreich

Für die kostenlose Einsendung an unser Repaircenter erhalten Sie ein Versandetikett per E-Mail unter:

 **0800 40 02 35**
(kostenfrei)

Online-Services nutzen und schnell Antworten finden:


www.tchibo.at/service

Kontakt:

www.tchibo.at/contact

Schweiz

Die aktuellen Adressdaten zur Einsendung an unser Repaircenter erhalten Sie unter:

 **043 88 33 099**

Online-Services nutzen und schnell Antworten finden:

www.tchibo.ch/service

Kontakt:

www.tchibo.ch/contact

Artikelnummer



Artikelnummer

Typ / Modell

Die Artikelnummer Ihrer Qbo finden Sie auf dem Typenschild am Gehäuseboden. Bevor Sie die Qbo auf die Seite legen, ziehen Sie die Restwasserschale und den Wassertank heraus.

Schützen Sie den Untergrund mit einer Unterlage, da Restkaffee/-wasser heraustropfen kann.